

Gruppo DSTAR Italia

www.dstar-italia.it

DIGITAL

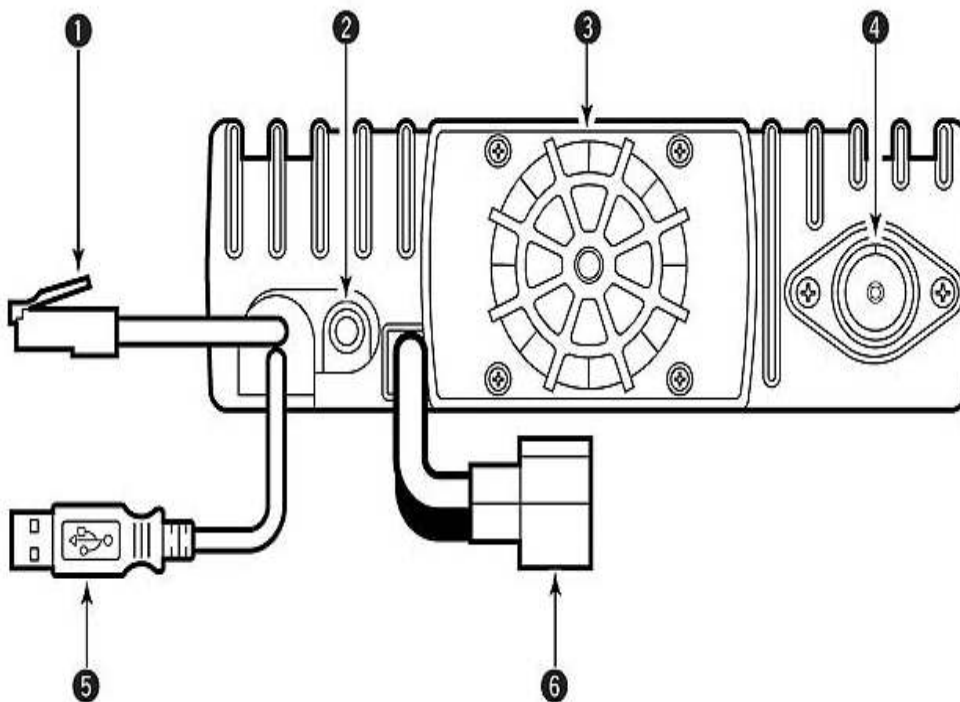


ICOM ID-1

Configurazione base modalità DV (Digital Voice) e modalità DD (Digital Data) .

Requisiti di sistema per il software di controllo:

- Microsoft Windows 98/98SE/Me/2000/XP
- Porta USB
- Porta Ethernet (per il solo modo di emissione DD)



- | | |
|-------------------------|---------------------|
| ① Ethernet receptacle | ④ Antenna connector |
| ② External speaker jack | ⑤ USB receptacle |
| ③ Cooling fan | ⑥ Power receptacle |

Per rendere le cose semplici e' stato collegato l'ID-1 (apparato in 23 cm ora disponibile anche per il mercato Italiano) , direttamente alla porta dati del computer. Per non aggiungere variabili alla configurazione si e' preferito evitare i passaggi attraverso router o hub presenti nella mia rete (LAN). Oltre alla presa dati dell'ID-1 ho collegato anche la presa USB dell'apparato , in modo da potere configurare agevolmente il trasmettitore .

Nella confezione di acquisto del ID-1 e' compreso anche il software originale ICOM per poter configurare il sistema direttamente da PC .

Come si potrà notare dall'immagine allegata , nel retro del ID-1 sono presenti una porta USB e una porta LAN RJ-45 per poter essere collegate direttamente al PC .

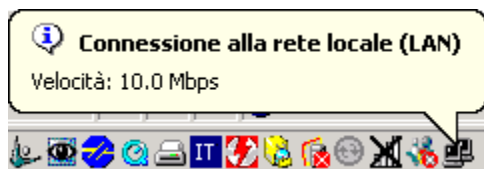
Esattamente la funzione delle due porte e' la seguente :

- La porta USB2 serve dopo aver caricato il software fornito con l'apparato di configurare da remoto e quindi tramite PC i dati necessari di configurazione al funzionamento normale del ID1 . Attenzione a caricare tutti driver di windows necessari per fare funzionare la relativa porta COM corrispondente all'USB in esercizio .
- La porta LAN serve per utilizzare l'ID1 come un normale mezzo trasmissivo di comunicazione tramite l'interfaccia LAN .

La configurazione si divide in tre fasi :

- configurare la rete
- configurare il trasmettitore
- test e collegamento

Non ho trovato un modo per pingare l'ID-1 direttamente dal PC che utilizzo, ma ho notato che quando si collega l'ID1 al computer si attiva la solita icona di rete . questo può essere un metodo facile per essere certi che il collegamento PC – ID1 sia funzionante .



Configurare la rete

Qui di seguito riporto la configurazione che dovrà essere utilizzata :

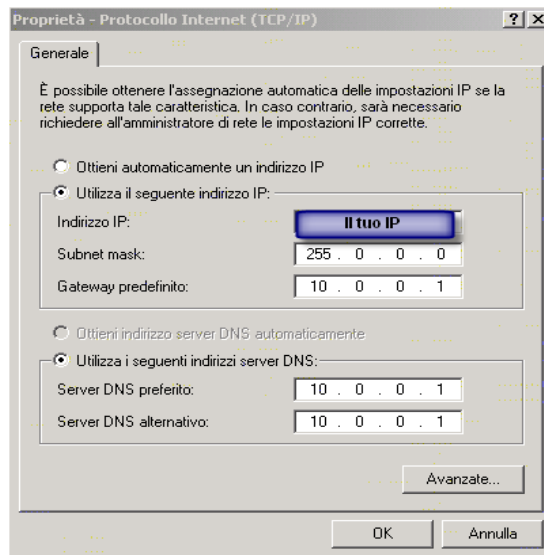
indirizzo IP..... (il vostro IP in D-STAR**)

subnet mask255.0.0.0

Gateway predefinito..... 10.0.0.1

Server DNS primario..... 10.0.0.1

Server DNS Alternativo..... 10.0.0.1

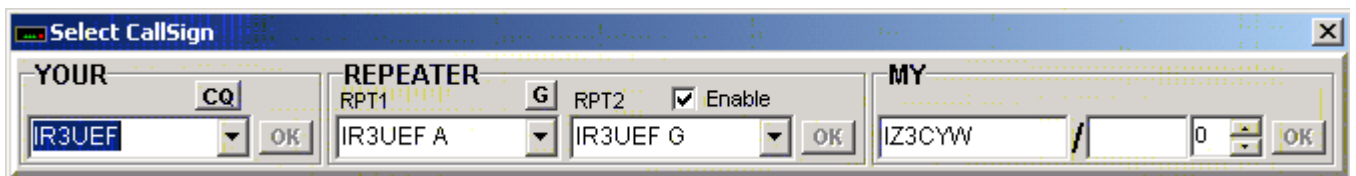


Configurare il trasmettitore

Per la configurazione del TRX, utilizzo normalmente l'interfaccia da computer, fornito con l'ID1, quindi le note qui riportate si riferiscono all'utilizzo di questo apposito interfaccia.

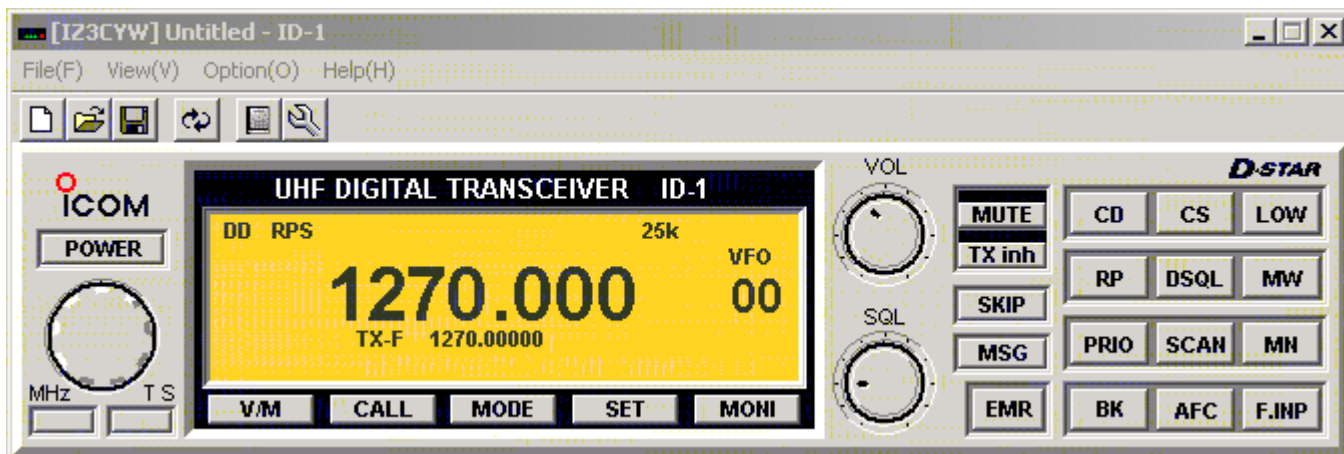
YOUR, in questo campo va inserito il nominativo del ripetitore digitale a cui volete collegarvi. In questo caso non deve essere aggiunta nessuna lettera all'ottavo posto e non deve essere inserito il simbolo di CQ . Nel caso di collegamento con il modulo dati del ripetitore di Padova si dovrà inserire IR3UEF

In RPT1 e RPT2 , vanno inseriti gli stessi parametri utilizzati per i collegamenti in fonia e cioè , per il ripetitore di Padova si dovrà inserire su RPT1 IR3UEF*A e su RPT2 IR3UEF*G . (il carattere * indica il numero di spazi da lasciare) .



Selezionando il tasto **MODE** , deve essere posto l'ID-1 in modalità **DD** . Premendo il tasto **RP** si dovrà selezionare la modalità **RPS** .

Utilizzo del pulsante **TX inh** , quando il led verde posto fra i pulsanti MUTE e TX inh è acceso , la trasmissione dei dati è disabilitata . Per iniziare a scambiare dati con il ripetitore è sufficiente spegnere il led verde , in questo modo la trasmissione dati avrà inizio .



Test e collegamento

Se tutto funziona dovreste già essere in grado di navigare in rete .
Per verificare che tutto funzioni è sufficiente provare con il solito PING al vostro gateway , e cioè :
ping 10.0.0.1 .

Si deve tenere presente che ogni utente DSTAR della rete Italia per poter sfruttare completamente le funzionalità del sistema deve essere configurato e registrato in uno dei sistemi DSTAR competente di area .

Ogni utente DSTAR gli viene attribuito un numero IP della classe 10.X.X.X , e quindi per poter fare funzionare correttamente l'ID-1 bisogna che questo numero IP venga inserito nella propria scheda di rete del PC .

Gli altri parametri vanno settati in base al manuale fornito dal costruttore .

Questa descrizione di configurazione del ID-1 e' stata fatta con l'aiuto dell'amico IZ3CYW Maurizio del Gruppo DSTAR Italia ,che rimane a disposizione per info a : maurizio.spanio@gmail.it